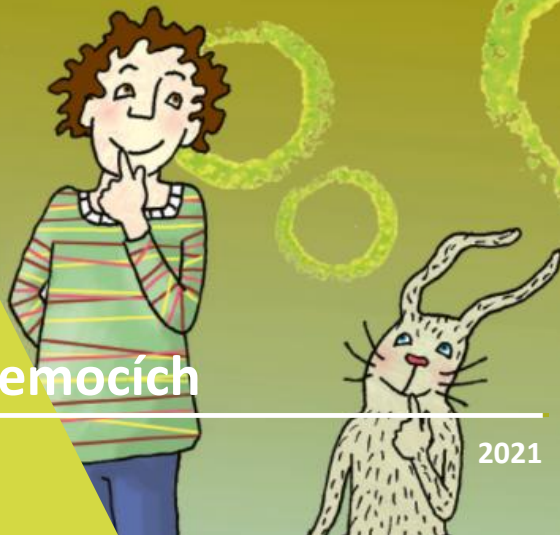




# Obrazové karty k rozhovorům o emocích

inspirace nejen do výuky náboženství

2021



## 24 obrazových karet od německé ilustrátorky Ute Ohlms k rozhovorům o emocích

### Úvod pro vyučující

Možná někoho napadá otázka, jak souvisí rozhovory o emocích s výukou náboženství nebo katechezí. Souvislostí však není málo. Když nahlédneme do Bible, můžeme na mnoha místech číst, jak se vztahuje k emocím, především pak v knize Žalmů. Můžeme také číst, že se Bůh *raduje* nebo se *rmoutí, lituje, plane hněvem, soucítí a slitovává se*. Toto jsou všechno lidské emoce a jejich projevy, díky kterým lidé mohou lépe poznávat Boha<sup>1</sup>. Přestože starozákonní pojetí pocitů, emocí a afektu se významně liší od našeho současného pojetí, ten, kdo by chtěl ignorovat emoce, odřízl by velkou část toho, jaké nás Bůh stvořil.

Děti v mladším školním věku jsou velmi citlivé na vnímání emocí i emočního náboje ve svém okolí. Proto je i ve výuce náboženství a katechezi důležité neopomíjet afektivní cíle. Prožívá-li dítě emočně pozitivně podněty spojené s náboženstvím, spojí si afektivní zkušenost s náboženskou. Je proto důležité, aby výuka náboženství a katecheze probíhaly v pozitivním klimatu.

Teorie emoční inteligence hovoří o pěti složkách:

1. **Znalost vlastních emocí** (vědomé rozpoznávání citu v okamžiku jeho vzniku)
2. **Zvládnutí emocí** (schopnost nakládat se svými city tak, aby odpovídaly situaci)
3. **Schopnost sám sebe motivovat** (snaha zapojovat city do vlastních snah tak, aby vedly k úspěšné činnosti)
4. **Vnímavost k emocím jiných lidí** (poznávat to, co si přejí druzí)
5. **Umění mezilidských vztahů** (člověk není lhostejný k potřebám druhých lidí a jejich naplnění přizpůsobuje své jednání)

Pouze první z nich se nezabývá morálním aspektem emocionální stránky člověka. Krathwohlova taxonomie afektivních cílů se nezabývá ani tak cíli v oblasti afektivity či emocí, jako spíše cíli spojenými s vývojem morálky, který je doprovázen emocemi. Náboženské postoje, které náboženské vzdělávání zprostředkovává, jsou nemyslitelné bez morálních důsledků, které vyplývají z víry. Proto je sledování afektivních cílů stejně důležité jako sledování cílů kognitivních (Muchová, 2016, s. 38–40).

<sup>1</sup> Lidé při svém vyjadřování toho, jaký je Bůh, používají jako přirovnání také lidské vlastnosti a emoce. Neznamená to však, že by Bůh byl jako člověk. Chce se tím jen pomoci prvky, které jsou lidem srozumitelnější, přiblížit, jak Bůh jedná. Tento způsob pojmenování, kdy se lidské vlastnosti a chování přenáší na neživou přírodu, rostliny, zvířata, ale i na Boha, se nazývá antropomorfismus. Antropopatismus je pak připisování lidských citů Bohu. V této souvislosti je nutné rozlišovat antropomorfismus a antropopatismus doslovný, který je zavádějící, a symbolicko-analogický. Ten poslední pomocí lidských charakteristik přibližuje nepředstavitelného, nevyslovitelného a neuchopitelného Boha.

Karty s Maxem a chytrým králíkem od Ute Ohlms otevírají možnost s dětmi mladšího školního věku vést rozhovory:

- **o tom, co právě prožívají** (a tak rozvíjet schopnost porozumění a přiměřeného vyjadřování vlastních pocitů radosti, vděčnosti, důvěry, ale i zkušeností se strachem, nepochopením, zradou apod.);
- **o zvláštním zážitku z poslední doby;**
- **nebo o pocitech a myšlenkách ve spojení s pandemií covid-19.**

### Pomůcky

---

sada 24 obrazových karet, které zobrazují pozitivní, negativní i neutrální pocity; ke stažení pod tímto [http://www.arpm.de/publikationen/download/pdf/Impulskarten\\_4.pdf](http://www.arpm.de/publikationen/download/pdf/Impulskarten_4.pdf).

### Cílová skupina

---

žáci 1. stupně ZŠ

## Náměty k použití karet

---

### Vyber si kartu

---

Rozložte karty na vhodné místo (např. na stůl nebo na látkový kruh na zem). Vyzvěte žáky, aby si karty prohlédli a vybrali kartu podle zvoleného zadání. Může se inspirovat níže uvedenými příklady otázek nebo podle cílové skupiny a situace formulovat vlastní.

#### Vyber si kartu, která:

- nejlépe vystihuje, jak se právě cítíš.
- nejlépe vystihuje pocit, který často zažíváš nebo který jsi v uplynulém *období* často zažíval/a.
- ti pomůže vyprávět, co jsi zažil/a v *minulém období* (dnech, týdnech, o prázdninách, v době uzavřených škol apod.).
- ti pomůže vyprávět, co ti pomohlo v náročném období (v karanténě, v nemoci ...).
- ti pomůže vyprávět o kamarádství.

#### Představení vybraných karet

Žáci a žákyně se usadí nejlépe do kruhu, ukáží všem zvolenou kartu a zdůvodní výběr. Poté položí kartu zpět na její místo a na řadě je další žák nebo žákyně. Interpretace obrázku na kartě je vždy na žákovi, vyučující do ní nevkládá vlastní významy. Výpovědi nehodnotí. Aktivitu citlivě moderuje.

- Vybral jsem si kartu, protože ...
- Myslím ...
- Cítím ...

#### Návrhy otázek k prohloubení:

- Co tě právě na této kartě zaujalo?
- Jak rozumíš výrazu obličej?
- Co tě ještě napadá, když se díváš na obrázek na kartě?

### Aktivita pro práci s jednou kartou

---

Vyučující podle znalosti skupiny zvolí jednu vhodnou kartu a pracuje s celou skupinou žáků. Postupně pokládá otázky a dává prostor jejich výpovědím. Výpovědi nehodnotí. Není nutné pokládat všechny otázky, vyučující z návrhu volí podle atmosféry ve skupině:

- Popište situaci, ve které se Max a králíček nachází.
- Co se tam asi stalo?
- O čem přemýšlí?
- Jak se asi cítí?
- Co myslíš, že by mu mohlo v jeho situaci pomoci?
- Jak by mohl svoji situaci změnit?
- Zkuste si vzpomenout na podobnou situaci, kterou jste zažili. Co se dělo? Jak to dopadlo? Co obvykle děláte, když se takto cítíte?
- Kdyby se na situaci díval někdo třetí, třeba pták za mraky, co by viděl? Mohl by si situaci, kterou pozoruje, vyložit i jinak? Jak?

## Barometr nálady

---

Zřejmě nejjednodušším způsobem lze karty využít na začátku (ale i na konci) setkání jako „barometr nálady“. Při opakovaném použití je dostačující, když žáci nebo žákyně ukáží na zvolenou kartu.

## Upozornění

---

Karty je vhodné používat s respektem k situaci dětí a skupiny, nemusí „fungovat“ za všech okolností. Pokud neplní svůj účel, je vhodné volit jiné pomůcky a metody práce.

Může se také stát, že někteří žáci nebo žákyně nebudou chtít před skupinou hovořit o tom, co zažili. V těchto situacích je nezbytná empatická moderace a v případě potřeby nabídka pozdějšího samostatného rozhovoru. Nemusí se jednat o problém. Nicméně pokud by vyučující zaznamenal závažné signály, je zapotřebí brát je vážně a v případě potřeby zprostředkovat pomoc příslušného odborníka.

Mezi varovné signály toho, že se dítě potýká se s vážnými problémy, patří například: *výrazná změna v náladách trvající déle než pár dní, nízká energie, sociální izolace, problémy se soustředěním, plačtivost, výrazná změna ve váze, únava trvající déle než několik dní, výbuchy vzteku vymykající se charakteru dítěte, vyhýbavé chování, jakékoliv znaky sebepoškozování nebo sebepoškozujícího chování*. Vyučující náboženství nebo katecheta může být první dospělou osobou, které se dítě se svými potížemi svěří.<sup>2</sup>

## Závěr

---

Naší snahou bylo zprostředkovat vyučujícím náboženství a katechetům nízkonákladově estetickou pomůcku k rozhovorům o emocích s mladšími dětmi. Připojili jsme několik návrhů, jak s kartami pracovat. Věříme, že vy sami nebo ve spolupráci s dětmi naleznete řadu dalších způsobů.

Přejme vám, aby vám karty ve vaší službě pomáhaly a abyste i jejich prostřednictvím mohli zažívat blízkost při sdílení se svými žáky.

*Bůh naděje nechť vás naplní veškerou radostí a pokojem ve víře, aby se rozhojnila vaše naděje mocí Ducha svatého. (Řím 15,13)*

## Seznam použitých zdrojů

---

- MUCHOVÁ, Ludmila. *Cíle a cesty k hlubšímu lidství: didaktika náboženství v České republice pro 21. století*. České Budějovice: Petrinum, [2016]. ISBN 9788087900055.
- ARPM | Publikationen | Download. *ARPM | Herzlich willkommen im Arbeitsbereich Religions- und Medienpädagogik!* [online]. Copyright © [cit. 21.08.2020]. Dostupné z: <http://www.arpm.de/publikationen/download.html>
- *ARPM | Herzlich willkommen im Arbeitsbereich Religions- und Medienpädagogik!* [online]. Copyright ©D [cit. 21.08.2020]. Dostupné z: [http://www.arpm.de/publikationen/download/pdf/Handreichung\\_Impulskarten.pdf](http://www.arpm.de/publikationen/download/pdf/Handreichung_Impulskarten.pdf)

---

<sup>2</sup> Podrobnější informace například v Metodickém doporučení MŠMT *Návrat dětí do škol* (s. 8)

- *ARPM | Herzlich willkommen im Arbeitsbereich Religions- und Medienpädagogik!* [online]. Dostupné z: [http://www.arpm.de/publikationen/download/pdf/H\\_G-T\\_UE\\_Mit%20Maxi%20und%20Hase%20Schlaumeier%20%C3%BCber%20Empfindungen%20reden.pdf](http://www.arpm.de/publikationen/download/pdf/H_G-T_UE_Mit%20Maxi%20und%20Hase%20Schlaumeier%20%C3%BCber%20Empfindungen%20reden.pdf)
- *Až se sejdeme ve škole* [online]. Copyright © [cit. 21.08.2020]. Dostupné z: <https://cosiv.cz/wp-content/uploads/2020/05/Az-se-sejdeme-ve-skole-krizovy-plan.pdf>
- *WiReLex :: bibelwissenschaft.de*. In: [cit. 07.04.2021]. Dostupné z: <https://www.bibelwissenschaft.de/wirelex/wirelex/>
- *Edu.cz - Jednotný portál vzdělávání* [online]. Copyright ©b [cit. 08.04.2021]. Dostupné z: [https://www.edu.cz/wp-content/uploads/2021/04/Navrat\\_pedagogicka\\_cast\\_duben\\_2021.pdf](https://www.edu.cz/wp-content/uploads/2021/04/Navrat_pedagogicka_cast_duben_2021.pdf)